

ESTUDI LONGITUDINAL DEL BENESTAR SUBJECTIU I ESCOLAR ENTRE ELS 10 I ELS 18 ANYS: RESULTATS DE 6 ANYS DE RECOLLIDA DE DADES

Coordinadors: Ferran Casas i Mònica González

Equip investigador: Ferran Viñas, Sara Malo, Carme Montserrat,
Dolors Navarro, Xevi Luna, Cristina Vaqué i Gemma Crous

Universitat de Girona



Col·laboradors: Cristina Figuer, Maria de las Mercedes Martín-Perpiñá, Meriam Boulahrouz, Joan Rigau, Aniol Peracaula i Mariona López

CENTRES PARTICIPANTS

Centre educatiu Cor de Maria (Sant Feliu de Guíxols)
Centre educatiu Sant Josep (Sant Feliu de Guíxols)
Centre escolar Empordà - St. Josep (Roses)
Col·legi St. Jordi (Palafrugell)
Escola Els Estanys (Castell-Platja d'Aro)
Escola Empúries (L'Escala)
Escola La Vila (Palamós)
Escola Lacustària (Llagostera)
Escola Madrenc (Vilablareix)
Escola Vedruna (Palamós)
Escolàpies Figueres (Figueres)
Institut de Llagostera (Llagostera)
Institut de Palamós (Palamós)
Institut El Pedró (L'Escala)
Institut Ridaura (Castell-Platja d'Aro)
Institut Vilablareix (Vilablareix)

Agraïm als responsables dels centres educatius que ens hagin obert les portes, i als estudiants, les valuoses opinions que han aportat any rere any al llarg de tot el projecte.

Sense ells, el projecte no hauria estat possible.

Les dades presentades en aquesta publicació pertanyen als projectes “Evolución del bienestar personal entre los 10 y los 15 años. Aspectos evaluados por distintos instrumentos, correlatos y consistencia temporal en diferentes cohortes de sujetos (Ref. PSI2010-19404)” i “El bienestar subjetivo de los 9 a los 16 años. Estudio longitudinal (continuación) y evaluación de intervenciones con TIC para mejorar el bienestar escolar (Ref. PSI2013-41512-P)”, desenvolupats gràcies al finançament del Ministerio de Economía y Competitividad (MINECO).



EN QUÈ HA CONSISTIT L'ESTUDI?

Entre els anys 2012 i 2017, l'Equip de Recerca en Infància, Adolescència, Drets dels Infants i la seva Qualitat de Vida (ERIDIQV) de la Universitat de Girona (<http://www.udg.edu/eridiqv>) ha portat a terme un estudi longitudinal per conèixer l'evolució del benestar subjectiu dels infants i adolescents nascuts entre el 1998 i el 2006.

El benestar subjectiu inclou les percepcions, les avaluacions i les aspiracions de les persones en relació amb la satisfacció amb els principals aspectes de la seva vida, com ara la vida d'estudiant, les relacions interpersonals, el lloc on es viu o la família, entre d'altres.

QUI HI HA PARTICIPAT?

Un total de 2.262 alumnes d'educació primària i secundària han respost el mateix qüestionari al llarg dels 6 anys. Eliminant els que només han respost una vegada, disposem d'una mostra de 1.801 alumnes (taula 1), amb la qual s'han realitzat les anàlisis que es presenten tot seguit.

Taula 1. Participants per nombre de recollides de dades

Nombre d'anys de resposta	Freqüència
2 anys	829
3 anys	470
4 anys	309
5 anys	170
6 anys	23
Total	1.801

L'estudi ha inclòs estudiants matriculats des de 5è de primària a 2n de batxillerat (827 nois i 974 noies) (taula 2). Aquest seguiment ha suposat la col·laboració de 16 centres (7 de primària, 6 de secundària i 3 que ofereixen tant estudis de primària com de secundària) de la província de Girona. D'aquests centres, 10 són públics i 6 concertats.

Taula 2. Participants per any de naixement i sexe

	Nombre d'anys en què s'ha respost el qüestionari	Any de naixement									Total
		1998	1999	2000	2001	2002	2003	2004	2005	2006	
Nois	2	59	39	45	49	37	51	17	52	45	394
	3	21	25	19	19	35	45	40	15	0	219
	4	17	10	35	14	8	24	16	2	0	126
	5	0	2	13	40	24	0	0	0	0	79
	6	0	0	0	0	9	0	0	0	0	9
	Total		97	76	112	122	113	120	73	69	45
Noies	2	75	43	41	39	38	58	25	60	56	435
	3	19	44	32	8	27	41	56	24	0	251
	4	22	12	51	17	23	29	25	4	0	183
	5	0	11	26	29	25	0	0	0	0	91
	6	0	0	0	0	14	0	0	0	0	14
	Total		116	110	150	93	127	128	106	88	56
Total	2	134	82	86	88	75	109	42	112	101	829
	3	40	69	51	27	62	86	96	39	0	470
	4	39	22	86	31	31	53	41	6	0	309
	5	0	13	39	69	49	0	0	0	0	170
	6	0	0	0	0	23	0	0	0	0	23
	Total		213	186	262	215	240	248	179	157	101

Els dos primers anys de l'estudi es va fer un seguiment a una mateixa mostra d'estudiants nascuts entre el 1998 i el 2002 (és a dir, que tenien entre 10 i 14 anys en el moment d'iniciar l'estudi), mentre que en els anys posteriors aquesta mostra es va ampliar amb nois i noies nascuts entre el 2003 i el 2006, a fi de compensar l'habitual pèrdua de participants que es produeix en els estudis longitudinals.

A continuació es presentaran els resultats obtinguts amb tres escales que avaluen el benestar subjectiu de manera diferent (la satisfacció amb la vida considerada globalment, la felicitat tenint en compte la vida globalment i l'escala breu multidimensional de satisfacció vital dels estudiants), a fi de contrastar si les informacions que proporcionen són o no les mateixes. A més, també s'ha explorat el benestar escolar a través de la satisfacció amb els aprenentatges, amb la relació amb els companys i companyes de curs, amb la relació amb els professors i amb la vida d'estudiant, per veure si es produeixen canvis al llarg dels sis anys de durada de l'estudi.



QUINS RESULTATS S'HAN OBTINGUT?

Satisfacció amb la vida considerada globalment (OLS)

Aquesta variable es va analitzar mitjançant la pregunta: «Fins ara, com de satisfet o satisfeta estàs amb la teva vida considerada globalment?» i una escala que anava de 0 = totalment insatisfet/a, a 10 = totalment satisfet/a.

Tenint en compte les puntuacions mitjanes segons l'any de naixement (taula 3), observem un descens general entre el primer any en què es va administrar el qüestionari i el darrer, en totes les cohorts, menys en els nascuts l'any 2005 (tenien 12 anys en la darrera recollida de dades), i en el 5è any de recollida de dades per als nascuts l'any 2000 (16 anys), cosa que indica que aquest descens pot tenir excepcions.

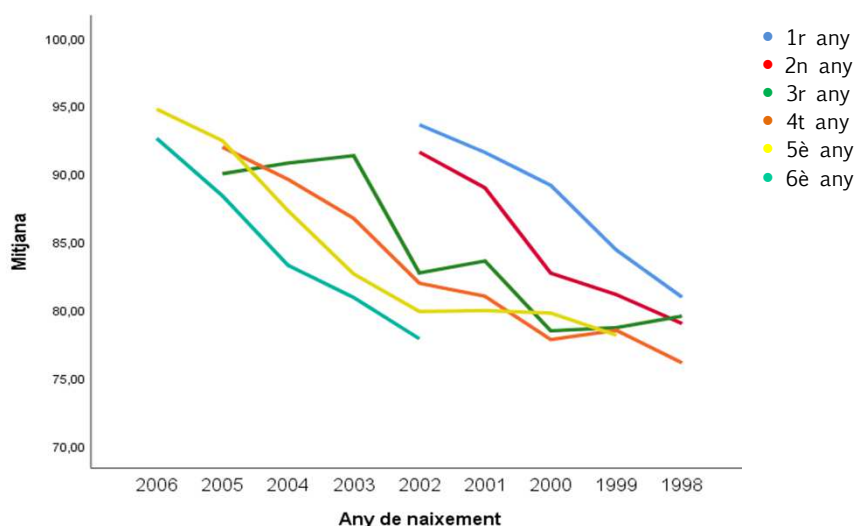
Taula 3. Mitjanes de l'OLS en els 6 anys d'administració del qüestionari en funció de l'any de naixement (escala 0-100)

Cohorts	OLS 1r any	OLS 2n any	OLS 3r any	OLS 4t any	OLS 5è any	OLS 6è any
1998	80,9 (n = 207)	79,0 (n = 205)	79,5 (n = 84)	76,1 (n = 46)	-	-
1999	84,4 (n = 171)	81,1 (n = 172)	78,7 (n = 113)	78,5 (n = 46)	78,1 (n = 16)	-
2000	89,1 (n = 235)	82,7 (n = 227)	78,4 (n = 186)	77,8 (n = 127)	79,7 (n = 78)	-
2001	91,6 (n = 153)	89,0 (n = 154)	83,6 (n = 162)	81,0 (n = 102)	79,9 (n = 149)	-
2002	93,6 (n = 180)	91,6 (n = 176)	82,7 (n = 163)	81,9 (n = 144)	79,9 (n = 145)	77,9 (n = 28)
2003	-	-	91,3 (n = 195)	86,7 (n = 213)	82,6 (n = 217)	80,9 (n = 56)
2004	-	-	90,8 (n = 178)	89,6 (n = 170)	87,3 (n = 136)	83,3 (n = 46)
2005	-	-	90,0 (n = 23)	92,0 (n = 153)	92,4 (n = 152)	88,4 (n = 31)
2006	-	-	-	-	94,8 (n = 101)	92,6 (n = 100)

¹ Nombre de nois i noies

Al gràfic 1 aquest descens es fa molt visible, i també s'hi observa que els més grans tendeixen a mostrar puntuacions mitjanes més baixes que els més joves. En les noies resulta més pronunciat que en els nois, i partint d'una mitjana més elevada que els nois, aquesta acaba sent més baixa.

Gràfic 1. Evolució de l'OLS al llarg dels 6 anys d'estudi en funció de l'any de naixement (escala 0-100)*



*L'any de naixement està ordenat en sentit cronològic invers

Felicitat tenint en compte la vida globalment (HOL)

Aquesta variable va ser explorada a partir de la pregunta: «Tenint en compte el conjunt de la teva vida, podries dir que ets...?» i una escala que anava de 0 = extremadament infeliç a 10 = extremadament feliç.

Si analitzem les puntuacions mitjanes segons l'any de naixement (taula 4), observem que també apareix un descens entre el primer any en què es va administrar el qüestionari i el darrer, en totes les cohorts, excepte en la 5a recollida de dades dels nascuts el 1999, en què la mostra és molt petita, i en la 4a recollida de dades dels nascuts el 2000, cosa que suggereix una altra vegada que hi pot haver excepcions en aquesta tendència.

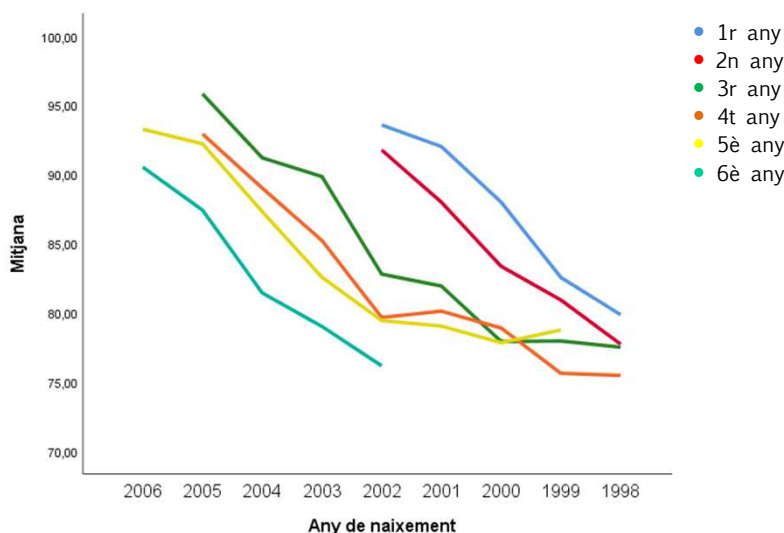
Taula 4. Mitjanes de l'HOL en els 6 anys d'administració del qüestionari en funció de l'any de naixement (escala 0-100)

Cohorts	HOL 1r any	HOL 2n any	HOL 3r any	HOL 4t any	HOL 5è any	HOL 6è any
1998	79,9 (n ¹ = 197)	77,7 (n = 193)	77,5 (n = 80)	75,5 (n = 44)	-	-
1999	82,5 (n = 165)	80,9 (n = 164)	77,9 (n = 112)	75,6 (n = 41)	78,8 (n = 16)	-
2000	88,0 (n = 214)	83,3 (n = 209)	77,9 (n = 182)	78,9 (n = 126)	77,8 (n = 78)	-
2001	92,0 (n = 149)	88,0 (n = 139)	81,9 (n = 156)	80,1 (n = 93)	79,0 (n = 144)	-
2002	93,6 (n = 165)	91,8 (n = 170)	82,8 (n = 158)	79,6 (n = 142)	79,4 (n = 139)	76,2 (n = 26)
2003	-	-	89,8 (n = 192)	85,2 (n = 205)	82,6 (n = 211)	79,0 (n = 50)
2004	-	-	91,2 (n = 175)	89,0 (n = 162)	87,3 (n = 134)	81,4 (n = 42)
2005	-	-	95,8 (n = 24)	92,9 (n = 147)	92,2 (n = 149)	87,4 (n = 31)
2006	-	-	-	-	93,3 (n = 98)	90,5 (n = 95)

¹ Nombre de nois i noies

Al gràfic 2 el descens es fa palès, i també s'hi veu com els més grans tendeixen a mostrar mitjanes més baixes que els més joves. En les noies resulta més pronunciat que en els nois, i una altra vegada, partint d'una mitjana més elevada que els nois, aquesta acaba sent més baixa.

Gràfic 2. Evolució de l'HOL al llarg dels 6 anys d'estudi en funció de l'any de naixement (escala 0-100)*



*L'any de naixement està ordenat en sentit cronològic invers

Escales breu multidimensional de satisfacció vital dels estudiants (BMSLSS)

En aquesta variable, a partir de l'enunciat: «Descriuria la meua satisfacció amb...», es preguntava per la satisfacció respecte a «la meua família», «els meus amics o amigues», «la meua experiència d'estudiant», «mi mateix/a» i «el lloc on visc». L'escala anava de 0 = pèssima, a 10 = formidable.

Si analitzem les seves puntuacions mitjanes segons l'any de naixement (taula 5), observem que el descens entre el primer any en què es va administrar el qüestionari i el darrer apareix en totes les cohorts, amb algunes excepcions (el 3r any de recollida de dades per als nascuts el 1998, el 4t any per als nascuts el 1999, el 5è any per als nascuts l'any 2000 i el 2005). Veiem per tercera vegada que la tendència al descens pot tenir excepcions.

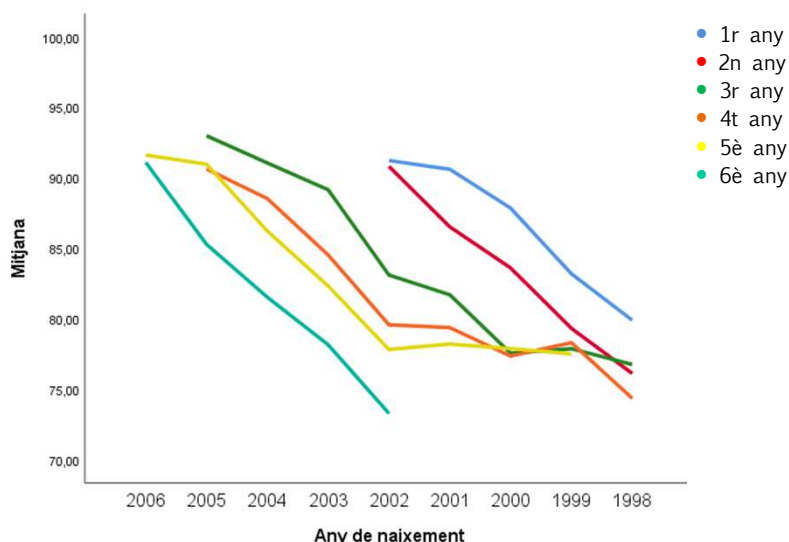
Taula 5. Mitjanes de la BMSLSS en els 6 anys d'administració del qüestionari en funció de l'any de naixement (escala 0-100)

Cohorts	BMSLSS 1r any	BMSLSS 2n any	BMSLSS 3r any	BMSLSS 4t any	BMSLSS 5è any	BMSLSS 6è any
1998	79,9 (n ¹ = 206)	76,1 (n = 206)	76,7 (n = 83)	74,3 (n = 46)	-	-
1999	83,2 (n = 172)	79,3 (n = 166)	77,9 (n = 114)	78,3 (n = 45)	77,5 (n = 16)	-
2000	87,8 (n = 235)	83,6 (n = 225)	77,5 (n = 183)	77,3 (n = 126)	77,9 (n = 79)	-
2001	90,6 (n = 151)	86,5 (n = 150)	81,7 (n = 159)	79,4 (n = 102)	78,2 (n = 150)	-
2002	91,2 (n = 174)	90,8 (n = 173)	83,1 (n = 161)	79,6 (n = 141)	77,8 (n = 143)	73,3 (n = 28)
2003	-	-	89,1 (n = 195)	84,5 (n = 208)	82,3 (n = 215)	78,1 (n = 54)
2004	-	-	91,0 (n = 174)	88,5 (n = 168)	86,2 (n = 137)	81,5 (n = 46)
2005	-	-	93,0 (n = 24)	90,6 (n = 149)	91,0 (n = 150)	85,3 (n = 30)
2006	-	-	-	-	91,6 (n = 97)	91,1 (n = 98)

¹ Nombre de nois i noies

Al gràfic 3 aquesta tendència es fa ben visible un cop més, i s'hi observa altra vegada que els més grans mostren en general mitjanes més baixes que els més joves. Torna a ser més pronunciada en les noies que en els nois, i bo i partint d'una mitjana més elevada que els nois, també en aquest cas acaba sent més baixa.

Gràfic 3. Evolució de la BMSLSS al llarg dels 6 anys d'estudi en funció de l'any de naixement (escala 0-100)*



*L'any de naixement està ordenat en sentit cronològic invers

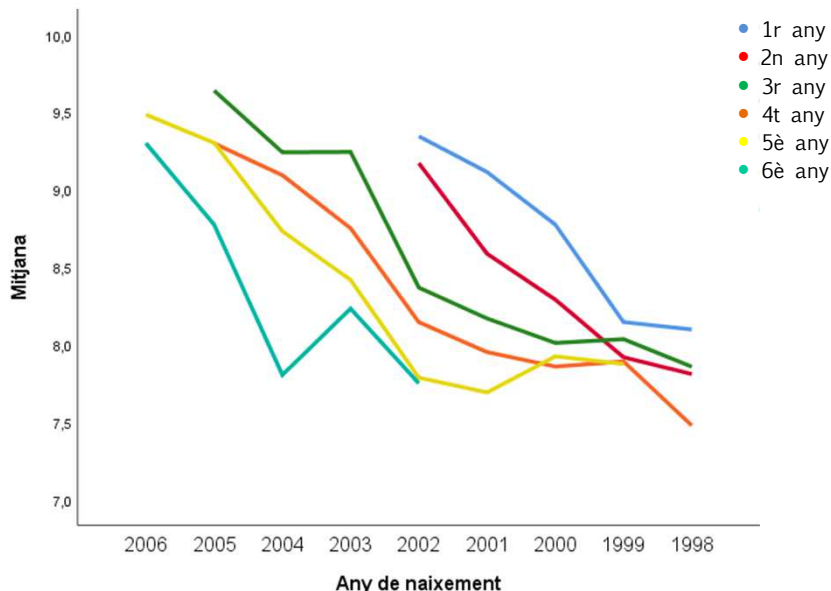


Benestar escolar

En aquest estudi també s'han explorat els canvis al llarg del temps en diferents àmbits de satisfacció que tenen a veure amb la vida escolar. Concretament, amb la satisfacció amb els aprenentatges, amb les relacions amb els companys i companyes de curs, amb la relació amb els professors i amb la vida d'estudiant (gràfics 4 a 7). L'escala anava de 0 = totalment insatisfet/a a 10 = totalment satisfet/a.

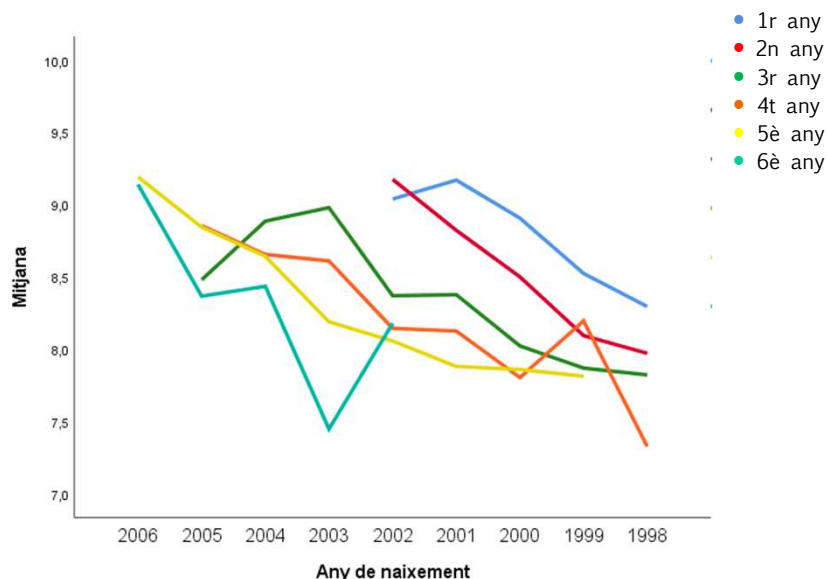
Per als 4 àmbits de satisfacció s'observa un descens, tot i que amb algunes oscil·lacions en funció de l'any de naixement, essent aquest descens més pronunciat respecte de la satisfacció amb la relació amb els professors i professores i essent les mitjanes especialment baixes per a la satisfacció amb la vida d'estudiant.

Gràfic 4. Evolució de la satisfacció amb els aprenentatges al llarg dels 6 anys d'estudi en funció de l'any de naixement (escala 0-10)*



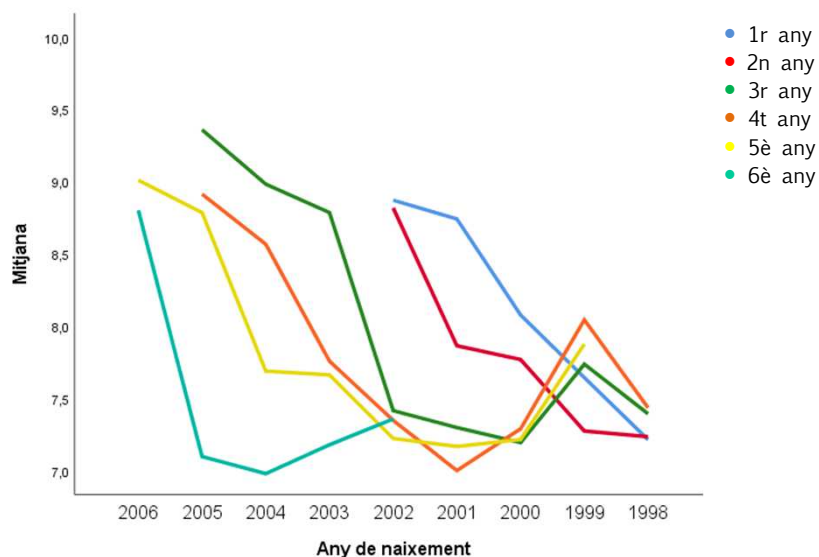
*L'any de naixement està ordenat en sentit cronològic invers

Gràfic 5. Evolució de la satisfacció amb les relacions amb els companys i companyes de curs al llarg dels 6 anys d'estudi en funció de l'any de naixement (escala 0-10)*



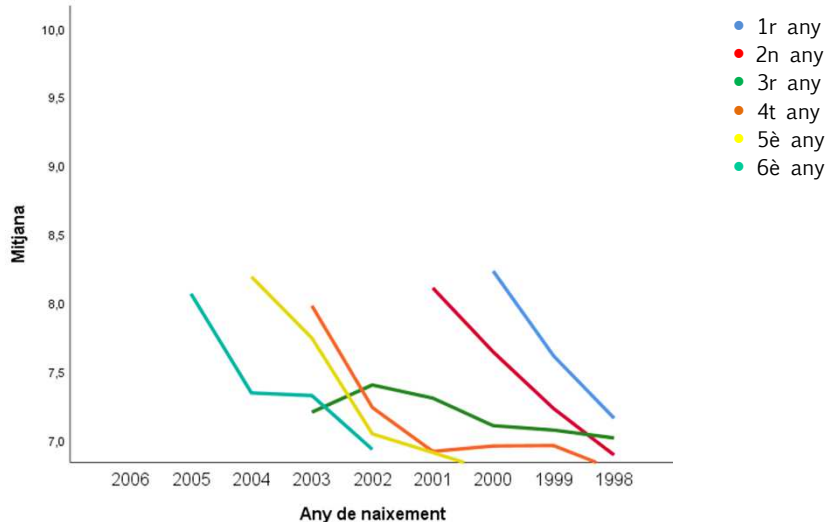
*L'any de naixement està ordenat en sentit cronològic invers

Gràfic 6. Evolució de la satisfacció amb la relació amb el professorat al llarg dels 6 anys d'estudi en funció de l'any de naixement (escala 0-10)*



*L'any de naixement està ordenat en sentit cronològic invers

Gràfic 7. Evolució de la satisfacció amb la vida d'estudiant al llarg dels 6 anys d'estudi en funció de l'any de naixement (escala 0-10)*



*L'any de naixement està ordenat en sentit cronològic invers

A QUINES CONCLUSIONS S'HA ARRIBAT?

Analitzant els resultats obtinguts amb tres escales psicomètriques de característiques diferents es constata una tendència general a la baixa en les puntuacions del benestar subjectiu al llarg dels 6 anys de l'estudi, tant entre els nois com entre les noies, en el període comprès entre els 10 i els 18 anys, amb unes poques excepcions, que varien segons l'escala utilitzada. Aquest resultat posa de manifest la importància d'utilitzar instruments psicomètrics diversos a l'hora d'estudiar el benestar infantil i juvenil, i convida a intentar identificar quins factors contribueixen a aquest descens, per tal de tenir-los en compte a l'hora de dissenyar, implementar i avaluar intervencions per promoure el benestar a aquestes edats.

Aquests resultats també tenen conseqüències importants per al debat sobre l'estabilitat del benestar subjectiu, ja que durant força temps s'ha defensat en la literatura científica que es manté relativament constant al llarg de la vida. Les dades obtingudes en aquest estudi obren la hipòtesi que una tendència general al descens del benestar subjectiu entre els 10 i els 18 anys forma part del desenvolupament natural des de la infantesa fins a l'edat adulta, però que pot variar en funció del context i de les circumstàncies vitals concretes que es puguin experimentar al llarg d'aquests anys.

El fet d'haver realitzat un seguiment del benestar subjectiu d'infants i adolescents al llarg de 6 anys ha permès comprovar que l'edat n'és un factor més determinant del que s'havia pensat fins ara. Per altra banda, l'evolució del benestar subjectiu mostra clares diferències de gènere, amb un patró de descens del benestar, any rere any, diferent entre nois i noies. Aquestes diferències porten a pensar que, a l'hora de dur a terme intervencions per promoure el benestar, aquestes haurien d'incloure algunes actuacions diferenciades per a nois i noies.

Per altra banda, els resultats mostren que el descens en el benestar subjectiu, en general, també inclou el benestar escolar, fet que pot tenir repercussions importants pel que fa al rendiment acadèmic i a la integració escolar. Les informacions obtingudes conviden a portar a terme accions en els centres educatius que puguin compensar aquest descens, a fi que les dinàmiques que tinguin lloc a l'aula contribueixin al màxim desenvolupament de les competències i les habilitats dels estudiants, tot incrementant també la seva motivació i implicació vers el centre escolar.





GOBIERNO
DE ESPAÑA

MINISTERIO
DE CIENCIA, INNOVACIÓN
Y UNIVERSIDADES

